

## Programnyheter

### Nationella planeringsrådet för cykelplanering

CyCity presenterades på Nationella planeringsrådet för cykelfrågors möte i september. Bland annat fick rådet under ledning av Trafikverkets samordnare Margareta Grandin höra om svensk cykelplanerings genomförandeproblem.

Rapporten illustrerar att det, om man vill öka cykeltrafiken och trafiksäkerheten på ett kostnadseffektivt sätt, finns en stor utmaning i att arbeta bort flaskhalsarna i svensk cykelplanering säger Pelle Envall, koordinator för CyCity.

Du kan ta del av CyCitys preliminära rapport som presenterades på mötet här: <http://tiny.cc/8lq7l>

### Cykelkonferens i Västerås

CyCity deltog också på SKL:s välbesökta cykelkonferens i Västerås i september. Föredragen och diskussionerna spände över ett vitt fält. Bland annat berättade gatuingenjören Karl Bladh om hur de i Gävle arbetar för att få driften av cykelvägnätet att fungera – och om vilka utmaningar det innebär. Det är med andra ord dags att rusta vägnätet för vintercykling.

### CyCity förstärks

CyCity har fått förstärkning. Stadsbyggnadsföretaget Spacescape genomför under hösten fältstudier av cykeltrafiken i Stockholm i samarbete med CyCity. Studien finansieras av Vinnova.

Syftet med studien är dels att ge CyCity tillgång till nya forskningsresultat inom stadsbyggnadsområdet, dels att mäta och visualisera en hög cykelandels betydelse för yteffektiv markanvändning i tätort. Tobias Nordström på Spacescape leder arbetet.

De första resultaten visar bland annat:

- cykelkapacitet i trafiksignaler
- hur Stockholmscyklister prioriterar mellan snabbhet, trevlig miljö och ökad trafiksäkerhet.

Du finner ett smakprov på resultaten här: <http://tiny.cc/hkw1j>

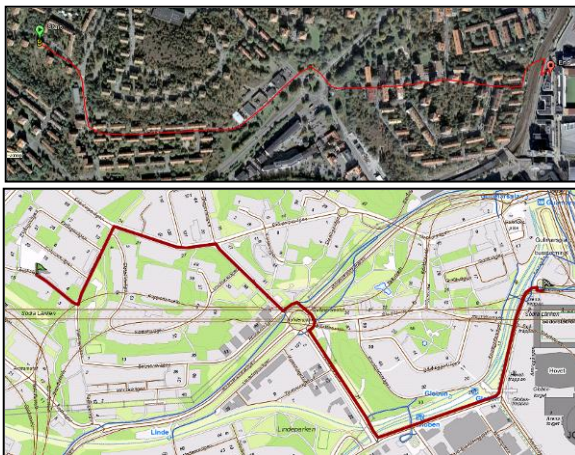
## Delprojektnyheter

### Mot bättre cykelreseplanerare

Inom CyCity genomförs ett delprojekt med syfte att utveckla och förbättra cykelreseplanerartjänster. Inom studien har en kartläggning gjorts av befintliga cykelreseplanerartjänster och deras funktioner.

Inom studien testades bl.a. Stockholms stads cykelreseplanerartjänst ([cykla.stockholm.se](http://cykla.stockholm.se)) genom att ett antal rutter jämfördes med hur sex cyklister faktiskt har valt att cykla (enligt GPS). Jämförelsen visar att restiden från cykelreseplaneraren stämde någorlunda med den faktiska restiden bara för två av sex resor, angivelsen av reslängd stämde bra i alla sex resor, men den föreslagna resvägen stämde helt bara i ett fall. Det innebär att cyklisterna kan lita på cykelreseplaneraren vad gäller reslängd men inte alltid när det gäller rutt detaljer.

Sammanfattningsvis kan sägas att cykelreseplanerarna som helhet oväntat ofta ger ologiska rutförslag säger Karin Jansson, WSP som lett studien. Felen kan bl.a. förklaras med fel i det inkodade nätet. Det gäller inte bara cykelreseplaneraren i Stockholm utan även Trafikverkets cykelreseplanerare (Trafiken.nu) och reseplanerare i t. ex. Vancouver.



*En cyklists dagliga resväg mellan bostaden i Årsta och arbetet vid Globen (bilden överst) skiljer sig från cykelreseplanerarens mindre logiska förslag på resväg (bilden underst).*

Nästa steg i delprojektet att undersöka vilka funktioner och rutfpreferenser som användarna verkligen efterfrågar samt att bestämma algoritmer som stämmer bättre överens med vilka egenskaper i vägmiljön som cyklister föredrar.

## Faktorer som påverkar val av cykeln och särskilt 'nya' cyklist

Detta delprojekt har som syfte att fördjupa kunskapen om vad som krävs för att öka cykelandelen. Målet är att ta fram en modell som kan predicera vad som styr valet av cykeln samt vad som skiljer olika grupper åt. Inom projektet undersöks också hur förändringar i infrastrukturen upplevs och om det påverkar cykelandelen. En enkät har genomförts med svar från 1143 personer. Respondenterna är bosatta i fyra olika kommuner; Huddinge, Haninge, Landskrona och Örebro. I enkäten fick de svara på vad målet var med deras vanligaste resa och sedan föreställa sig att de antingen använde bil eller cykel på denna resa. Därefter fick de ta ställning till olika påståenden om hur denna resa skulle bli. Utifrån detta kan Sonja Forward, VTI som leder projektet analysera vilka faktorer som påverkar deras val av transport.

Fördjupande analyser kommer att genomföras men redan nu visar resultaten att man är mera benägen att cykla om det upplevs som lätt och bekvämt. Tidsfaktorn är viktig så om man kan ta sig från A till B utan onödiga omvägar ökar också chansen att man väljer cykeln.

## Internationella nyheter

### Cyklingens bidrag till ekonomin

London School of Economics har uppskattat cyklingens effekt på den brittiska ekonomin. Trots att bara några få procent av resorna i Storbritannien görs med cykel och trots att olyckstalen är höga bedömer man att cyklingen ger nytta till ekonomin motsvarande 29 miljarder kronor (2,9 miljarder pund) per år, eller 2 300 kronor per cyklist. Det största bidraget kommer från försäljning och underhåll av cyklar, inklusive de 23 000 arbetstillfällena som detta direkt genererar. Därtill har man räknat med att personer som cyklar regelbundet i genomsnitt har en sjukdag mindre per år än andra. Studien gjordes på uppdrag av organisationen British Cycling och kan hittas via [www.britishcycling.org.uk](http://www.britishcycling.org.uk) (sök på "cycling economy").

I Sverige gjorde WSP 2008 en beräkning av vägtransportsektorns folkhälsokostnader. Enligt studien kan den kostnad för sjukvård och produktionsbortfall som uppstår av det stillasittande som bilpendling medför uppgå till över fyra miljarder kronor per år. Endast kostnader för långtids-sjukskrivning och förtida dödsfall ingår i siffran, korttidsjukskrivning ingår inte. Genom att fler väljer "aktiva" transportsätt till och från jobbet kan denna kostnad minska.

<http://tiny.cc/mdajq>

## Har cyklisten blivit snyggare?

I programmet Stil i Sveriges Radios P1 ställdes nyligen frågan om cykeln är på väg att bli ett moderiktigt livsstilsattribut. Några designers som normalt inte verkar inom cykelsektorn erbjuder nu produkter för mer stilfull cykling. I samarbete med "riktiga" cykeltillverkarna har företag som Chanel, Hermes, Gucci, Missoni och Ferrar gjort modeller i begränsade upplagor.



Ferrari- och Gucci-cyklar.

Möjligheterna har också blivit större att uttrycka sig och sin stil i valet av hjälm, cykelväska och cykelkläder. J Lindeberg har bl.a. designat cykelkostym och en elegant blazer med liknande egenskaper som hos en funktionsjacka, Paul Smith säljer cykelhjälm och sadlar, och en rad företag erbjuder hipa cykelväskor. Den svenska krockkuddeinspirerade hjälmen Hövding har vunnit det mycket prestigefyllda designpriset Index: Award.



Hövding - den osynliga cykelhjälm.

Om man befinner sig i Stockholm och vill fika cykeltrendigt kan man göra det på Bianchi Café & Cycles på Norrlandsgatan 20.

## Öresund som cykelregion

Under två år arbetar 13 aktörer i Danmark och södra Sverige tillsammans inom Interreg-projektet Öresund som cykelregion. Genom en rad aktiviteter ska Öresund utvecklas och profileras som cykelregion. Aktiviteterna inkluderar bl.a. nulägesbeskrivning, framtagande av cykelkartor och koncept inom cykelturism, ett öresunds-gemensamt system för låncyklar mm. För mer info se: [www.oresundsomcykelregion.nu](http://www.oresundsomcykelregion.nu)

## Faktarutan

### Erik Stigell har disputerat

Cykelpendling är en effektiv motionsform, den slutsatsen drar CyCity-medarbetaren Erik Stigell i sin doktorsavhandling som han la fram vid Örebro universitet den 22 september. I en undersökning av cykelpendlare i Storstockholm fann han att många klarade folkhälsorekommendationerna om fysisk aktivitet bara genom cykelpendling. En fälla för många är vintern då många slutar att cykla vilket gör att de tappar hälsovinster om de inte ersätter cyklingen med annan fysisk aktivitet. Minskningen under vintern gäller dock inte alla och kan till stora delar undvikas med bättre metoder för vinterväghållning, bättre samordning av driften mellan olika väghållare och tydlig samhällsinformation om fördelar med att byta till vintertäck och om lämplig klädsel för vintercykling.

<http://tiny.cc/fe70p>

### En cykelbudget för Stockholm

Fram till 2018 föreslås i stadens budgetförslag att totalt en miljard kronor satsas på förbättringar för stadens cyklist.

Förslaget innebär också att en ny funktion för strategisk samordning av övergripande cykelfrågor ska inrättas vid stadsledningskontoret.

Mer info: [www.stockholm.se/budget2012](http://www.stockholm.se/budget2012)

## Kalendarium

25-26 oktober 2011

Årets andra tillfälle att gå SKL's kurs *Cykeln i staden*. Kursen hålls i Sigtuna.

26 oktober 2011, från kl.18.00

"Cykelpub" på Bishops Arms, Bellmansgatan 12, Stockholm. Arrangeras av CyCity. Skicka ett mail till [information@cyccity.se](mailto:information@cyccity.se) för mer information och för att anmäla dig.

27 oktober 2011, kl. 18.30 – 20.30

Erik Stigell pratar om cykelns roll för Stockholmarens miljö och hälsa. Ordnas av Naturskyddsföreningen. Medborgarhuset Sensus, sal 401, Medborgarplatsen 8, Stockholm

29 november 2011

Workshop nr 2 inom delprojekt om cykelplanering över kommungränserna.

## Om CyCity

CyCity är ett svenskt forskningsprogram med syfte att öka våra kunskaper om cykelplanering och cyklisters preferenser. Programmets övergripande mål är att bidra till ökad cykling. CyCity startade i början av 2010 och ska enligt planerna pågå till slutet av 2013. Inom programmet samlas forskare med specialkompetens inom områden som trafikplanering, transportmodellering, hälsa och fysisk aktivitet, beteendevetenskap och psykologi, historia, samhälls-ekonomi, trafiksäkerhet och drift och underhåll av cykelnät. CyCity finansieras av Vinnova.

Mer information och kontaktuppgifter finns på [www.cyccity.se](http://www.cyccity.se)

Har du inte fått men vill ha våra nyhetsbrev? Skicka ett mail till: [information@cyccity.se](mailto:information@cyccity.se)

Ansvarig utgivare:  
Pelle Envall, Koordinator CyCity,  
[pelle.ennvall@cyccity.se](mailto:pelle.ennvall@cyccity.se)